

Анализ работы педагога-психолога Ощепковой И.В. за 2024 год.

Целью работы в 2024 г. являлось создание условий, способствующих развитию и сохранению психического и физического здоровья воспитанников, обеспечению их эмоционального благополучия, свободному и эффективному личностному развитию каждого ребенка. Преодоление травматического опыта у детей, находящихся в центре помощи и переживших травму жестокого обращения в семье.

Были поставлены следующие задачи:

- Создание оптимальных условий для развития личности воспитанников в детском центре, способствующих укреплению психологического здоровья детей, с учетом возрастных и индивидуальных особенностей каждого ребенка.
- Профилактика и коррекция причин нарушений в обучении и воспитании, обеспечение полноценного формирования личности воспитанников.
- Системное, комплексное изучение личностных психофизиологических особенностей ребенка, способствующее накоплению количественных и качественных показателей для определения содержания основных направлений коррекционно-реабилитационной работы.
- Психологическое просвещение и оказание своевременной психологической помощи всем участникам воспитательного и образовательного процесса.
- Активное воздействие на процесс формирования личности и сохранения ее индивидуальности путем организации групповых и индивидуальных занятий.

Психологическая деятельность велась в следующих направлениях:

Основные направления:

- 1) Психологическая профилактика
- 2) Психологическое консультирование
- 3) Психодиагностическая работа.
- 4) Коррекционно - развивающая работа
- 5) Психологическое просвещение
- 6) Организационно – методическая и аналитическая работа
- 7) Служба содействию семейному устройству
- 8) Служба оказания помощи в социальной адаптации выпускников

Психологическая профилактика

В рамках психологической профилактики были запланированы и проведены:

Февраль 2024г. - круглый стол «Быть ответственным, значит...» для воспитанников 7-11 классов, с целью формирования у воспитанников ответственности за свои поступки.

В марте 2024г. проведено тренинговое занятие для педагогов- тимбилдинг «Связанные одной целью», с целью сплочения педагогического коллектива, совершенствование эффективного командного взаимодействия.

В апреле 2024 г. проведено тренинговое занятие для воспитанников 5 – 7 классов «Компьютер – мой помощник и друг», направленное на развитие навыков пользования ПК, ориентации в компьютерном мире.

В мае 2024 г. проведен круглый стол для воспитанников 9 классов «Стратегии выбора профессии», с целью социализации воспитанников, развития умения анализировать и правильно оценивать свои способности, возможности и желания.

В сентябре 2024 г. проведено занятие с элементами тренинга «Мои качества» для воспитанников 1-5 классов, для формирования у воспитанников стремления к самопознанию и саморазвитию.

В октябре 2024 г. проведена беседа с воспитанниками 5-7 классов «Эмпатия – основа взаимодействия» с целью формирования навыков общения, умения слушать, высказывать свою точку зрения, приходить к компромиссному решению и пониманию других людей.

В ноябре 2024 г. проведено занятие с элементами тренинга «Тепло семьи» для создания представления о семейных ценностях, для развития личностных качеств, способствующих формированию ценности семьи.

В декабре 2024 г. проведено занятие с элементами тренинга для педагогов «Психологическая профилактика эмоционального и профессионального выгорания педагогов» с целью снятия эмоционального и мышечного напряжения, формирования навыков регуляции педагогов, стабилизации психоэмоционального состояния, профилактике эмоционального выгорания в педагогической деятельности.

Психологическое консультирование

Консультативная работа проводилась с воспитанниками, выпускниками, педагогами, замещающими родителями и детьми из замещающих семей, кровными родителями. Основные запросы касались межличностных проблем, проблем связанных с учебной, адаптацией, с разрешением конфликтных ситуаций, проблем в эмоционально волевой сфере, детско родительских отношениях и др.

С педагогами консультативная работа заключалась в оказании помощи при подборе методической литературы, уточнении характеристик воспитанников, в выдаче различных рекомендаций по взаимодействию с детьми, с учетом возрастных,

психологических особенностей, организации индивидуальной работы с воспитанниками, другие различные рекомендации.

Были проведены групповые консультации для педагогов на тему: «Психологические рекомендации по работе с детьми, пережившими травму жестокого обращения», где педагогами были получены рекомендации по особенностям работы с детьми, имеющих опыт жестокого обращения, «Психологическое и эмоциональное здоровье педагога как залог успешной личности» с целью сохранения и укрепления здоровья педагога, создание благоприятной психоэмоциональной обстановки в коллективе. «Адаптация учащихся в 1,5, 9 классе», для применения педагогами полученной информации при работе с воспитанниками данных возрастных групп.

Для воспитанников предвыпускного периода – «Как справиться со стрессом в период подготовки и сдачи экзаменов» с целью снижения уровня психологического напряжения и умения применять методики саморасслабления. «Адаптация в постинтернатный период» для воспитанников, готовящихся к выпуску с целью уметь осознавать собственные трудности, их причины и уметь искать пути преодолению.

Психодиагностическая работа

Психодиагностическая работа – были проведены различные диагностики с воспитанниками центра, в которые входили: диагностика уровня развития познавательной сферы при помощи диагностического комплекта Ж.М. Глозмана, А.Е. Соболевой, а также «Корректирующая проба», «Разведчик», «Красное-черное», «Штурман», «Таблицы Шульте», «Пропущенные числа», «Объем зрительной и слуховой памяти».

Диагностика эмоционального состояния – цветовой тест отношений, методика «Люшера».

Профориентационные диагностики включали в себя: активизирующий опросник «Перекресток» Н. С. Пряжников, «Карта интересов». А. Е. Голомшток, в модификации О.Г. Филимоновой, «Методика для изучения социализированности личности» (автор М.И. Рожков), опросник профессиональных предпочтений Дж. Холланда (Голланда), исследование ценностных ориентаций М. Рокича.

Мониторинг комфортности проживания воспитанников в центре помощи (методика В.Н.Ослон).

Определение психологического микроклимата в детском коллективе, определение значимых лиц для воспитанников. Определение социометрического статуса детей в семьях.

Диагностика профессионального выгорания педагогов.

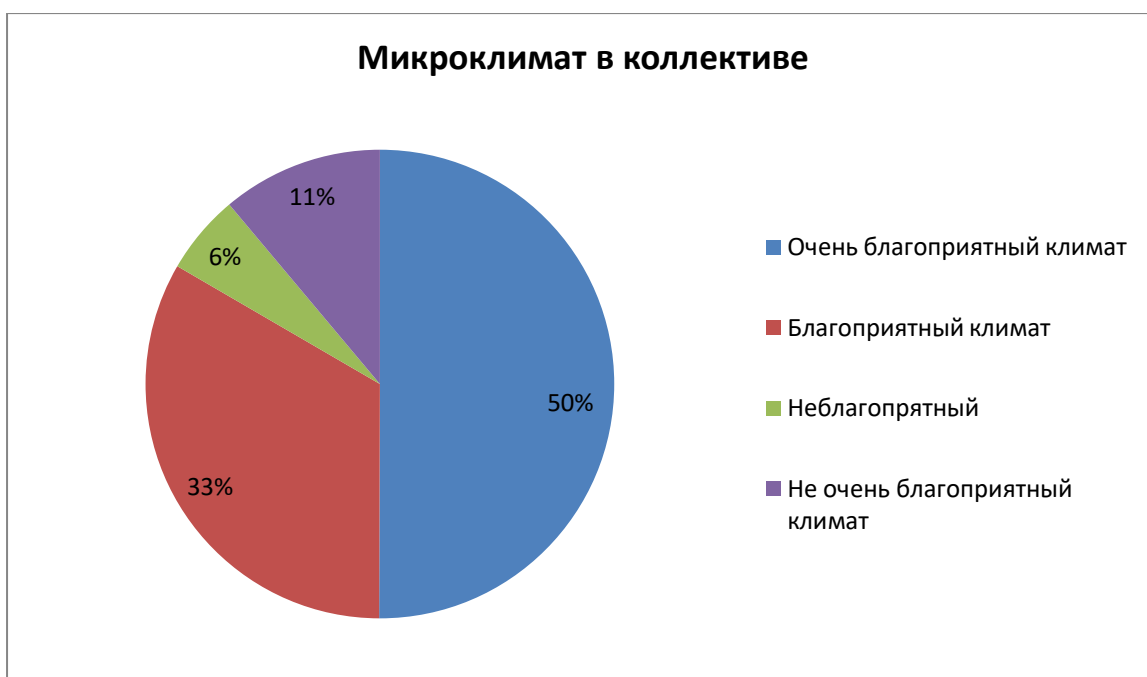
Диагностика самооценки ребенка, его взаимоотношений с социумом – методика «Человечки», тест 2Лесенка», диагностика самооценки «Дембо Рубинштейна»

Диагностика показателей и форм агрессии - Басса и Дарки.

Диагностика уровня тревожности - «Исследование тревожности» Спилбергера (адаптация Ю.Л.Ханина). Многофакторный личностный опросник Р.Кеттелла.

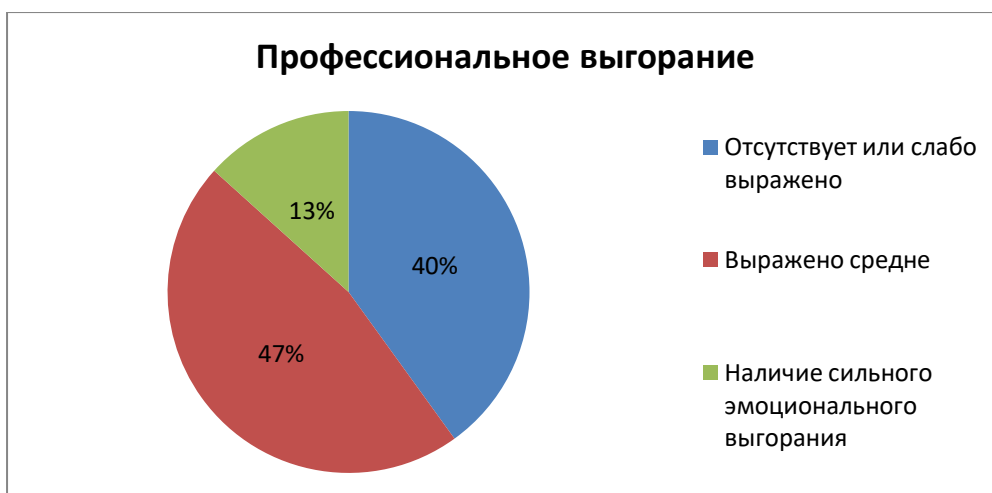
Опросник САН (самочувствие, активность, настроение), «Самооценка эмоциональных состояний» А. Уэссман и Д. Рикс. Тест жизнестойкости (Д.А. Леонтьев, Е.И. Рассказова).

В феврале 2024 г. в педагогическом коллективе было произведено измерение психологического микроклимата, было обследовано 18 педагогов, результаты отражены в диаграмме:



По результатам диагностики 50 % (9 чел.) оценивают психологический климат в коллективе как очень благоприятный, 33,3 % (6 чел.) – как благоприятный, два педагога оценивает психологический климат как не очень благоприятный, 11,1%, один педагог ощущает ПМ как неблагоприятный.

Диагностика уровня профессионального выгорания среди педагогов в центре показала следующие результаты:



Анализ полученных результатов, позволяет сделать следующие выводы: синдром эмоционального выгорания отсутствует или слабо выражен у 6 педагогов (40%).

Синдром эмоционального выгорания выражен средне у 7 педагогов (47%).

Наличие сильного эмоционального выгорания диагностируется у 2 педагогов (13%).

В мае 2024 года была проведена диагностика степени комфортного пребывания и благополучия воспитанников в учреждении (методика В.Н. Ослон).

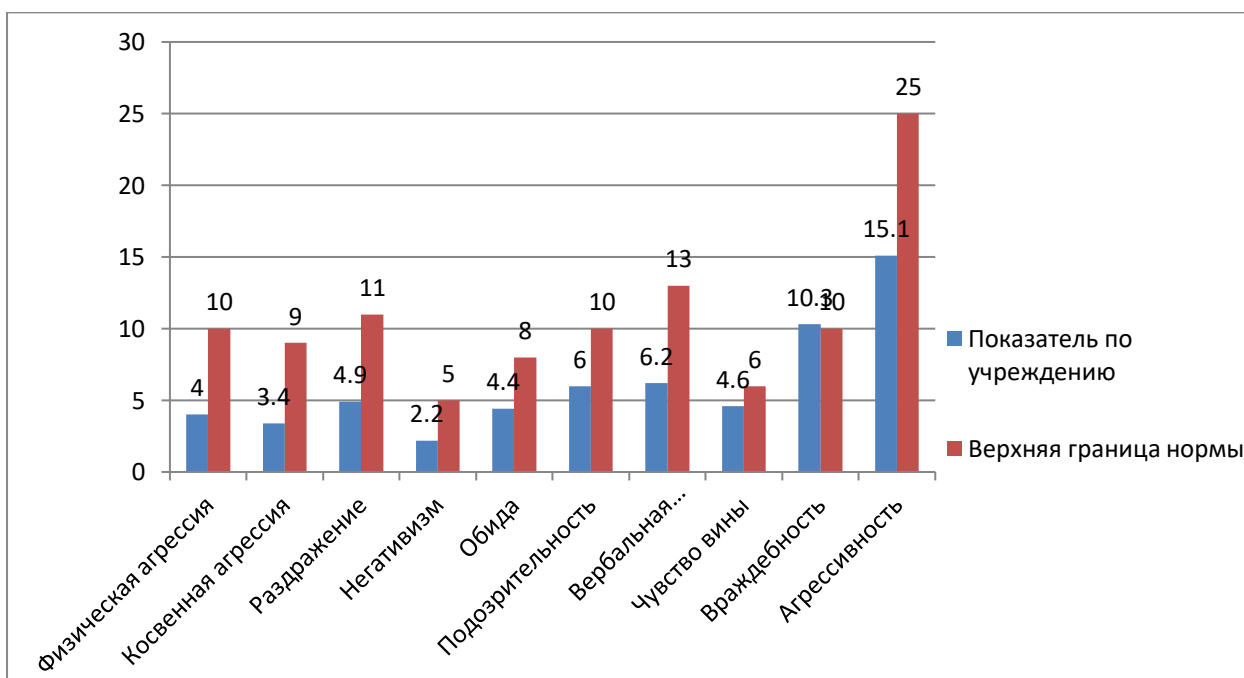
В обследовании приняли участие 34 воспитанника организации.

По результатам диагностики воспитанников сделан качественный анализ.

По результатам качественного анализа диагностики выявлено, что большая часть воспитанников оценивает свое эмоциональный фон в центре как позитивный, отношения между педагогами и детьми, строятся на принципах сотрудничества, взаимной помощи, преобладают одобрение и поддержка, критика высказывается с добрыми пожеланиями (к воспитателям и педагогам центра всегда можно обратиться за помощью), в отношениях между группами внутри коллектива существует взаимное расположение, понимание и сотрудничество.

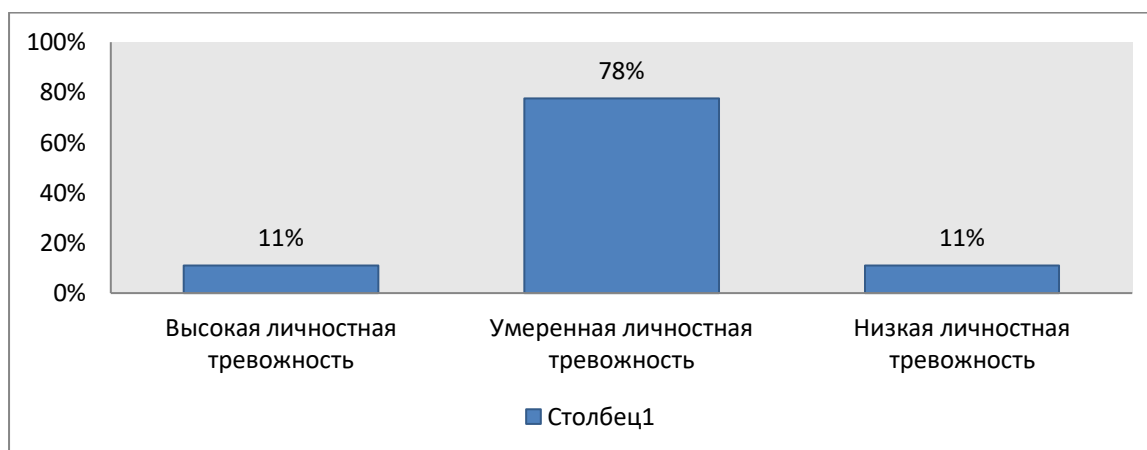
Результаты диагностики озвучены педагогам для дальнейшего формирования комфортного пребывания и благополучия воспитанников,

В сентябре 2024г. было проведено обследование 11 детей по методике Басса – Дарки «Определение форм и показателей агрессии», данные представлены в диаграмме:



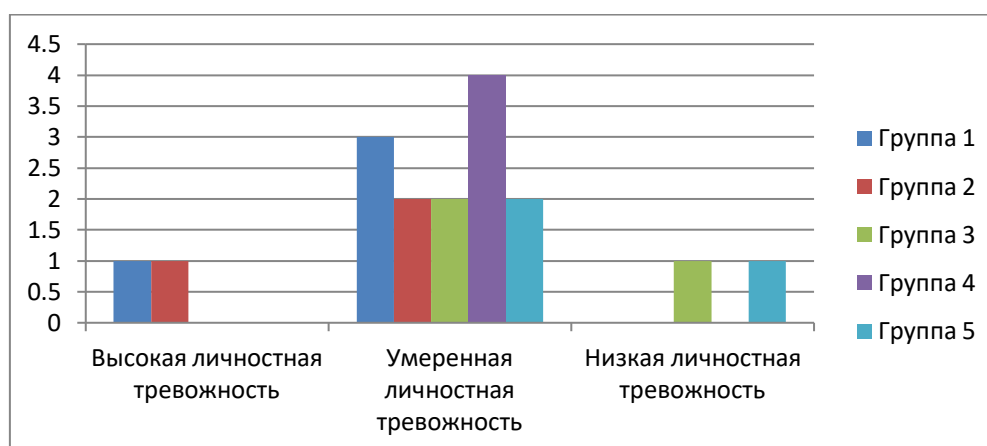
Таким образом, можно сделать вывод о том, что показатели и формы агрессии у воспитанников центра помощи находятся в пределах нормы.

В сентябре - октябре 2024 г. было проведено обследование 18 детей по методике шкала личностной тревожности Спилберга (адаптация Ю.Л. Ханина), которая выявила следующие результаты:



Высокая личностная тревожность диагностирована у 11% (2чел) обследуемых воспитанников, умеренная личностная тревожность у 78% (14чел) воспитанников, низкая личностная тревожность у 11% воспитанников(2чел).

Отдельно по группам:



В ноябре 2024 г. воспитанники центра были обследованы по методике «Оценка психологического микроклимата» Л.Н. Лутошкина. Результаты обследования в динамике представлены ниже.

Микроклимат 1 группа

№ п/п	Ф.И. ребенка	Числовое значение		Оценка уровня	
		2023год	2024год	2023год	2024год
1	Надя Б.	21	54	Средняя степень благоприятности ПМ	Высокая степень благоприятности ПМ
2	Даша С.	33	25	Средняя степень благоприятности ПМ	Средняя степень благоприятности ПМ
3	Сергея С.	39	41	Средняя степень	Средневысокая

				благоприятности ПМ	степень благоприятности ПМ
4	Владислав Л.	44	56	Средневысокая степень благоприятности ПМ	Высокая степень благоприятности ПМ
5	Павел Л.	49	54	Высокая степень благоприятности ПМ	Высокая степень благоприятности ПМ
6	Роберт С.	26	37	Средняя степень благоприятности ПМ	Средняя степень благоприятности ПМ
7	Лариса С.	49	51	Средневысокая степень благоприятности ПМ	Высокая степень благоприятности ПМ
8	Ангелина С.	11	51	Средне низкая степень благоприятности ПМ	Высокая степень благоприятности ПМ
	Итого по группе:	36	46	Средняя степень благоприятности психологического микроклимата	Средне-высокая степень благоприятности ПМ

Психологический микроклимат в группе в 2023 г. находился на среднем уровне благоприятности, в 2024 г. данный количественный показатель увеличился на 10 и стал на средне - высоком уровне. У Сергея С., количественный показатель увеличился, стал в пределах средневысокого уровня. Даша С., ощущает среднюю степень комфортности нахождения в группе в 2023-2024 гг. Владислав Л., Надежда Б., Лариса С., демонстрируют положительную динамику самоощущения в группе со среднего уровня комфортности к средневысокому и высокому. Ангелина С. Увеличила количественный показатель со средне низкого уровня благоприятности ПМ до высокого уровня благоприятности ПМ.

Микроклимат 2 группа

№ п/ п	Ф.И. ребенка	Числовое значение		Оценка уровня	
		2023 год	2024 год	2023 год	2024 год
1	Дима А.	15	31	Средне низкая степень благоприятности ПМ	Средняя степень благоприятности ПМ
2	Роман С.	-18	30	Средне низкая	Средняя степень

				степень не благоприятности микроклимата	благоприятности ПМ
3	Богдан С.	27	42	Средняя степень благоприятности ПМ	Средне-высокая степень благоприятности ПМ
4	Татьяна С.	37	47	Средняя степень благоприятности ПМ	Средне-высокая степень благоприятности ПМ
5	Виктор А.	11	31	Средне низкая степень благоприятности ПМ	Средняя степень благоприятности ПМ
6	Александр А.	10	31	Незначительная благоприятность ПМ	Средняя степень благоприятности ПМ
7	Анастасия Т.	-	37	-	Средняя степень благоприятности ПМ
	Итого по группе:	18	35,5	Средне низкая степень благоприятности ПМ	Средняя степень благоприятности ПМ

Психологический микроклимат в группе находится на средней степени благоприятности (количественный показатель увеличился на 17,5). Средневысокая степень благоприятности диагностирована у Богдана С., Татьяны С., годом ранее была средняя степень благоприятности ПМ. У Димы А., Виктора А., показатель повысился со средне низкого до среднего уровня степени благоприятности микроклимата. Роман С., в этом году отмечает для себя среднюю степень благоприятности ПМ, годом ранее была средне низкая степень не благоприятности микроклимата. У Александра А., показатель благоприятности ПМ также улучшился, демонстрируя в этом году среднюю степень благоприятности ПМ. Анастасия Т., которая в данный период времени проходит адаптацию ощущает среднюю степень благоприятности ПМ.

Микроклимат 3 группа

№ п/п	Ф.И. ребенка	Числовое значение		Оценка уровня	
		2023год	2024год	2023год	2024год
1	Кристина Е.	37	32	Средняя степень благоприятности ПМ	Средняя степень благоприятности ПМ

2	Дима Е.	33	53	Средняя степень благоприятности ПМ	Высокая степень благоприятности ПМ
3	Иван К.	26	-53	Средняя степень благоприятности ПМ	Высокая степень не благоприятности ПМ
4	Яна Е.	56	15	Высокая степень благоприятности ПМ	Средне-низкая степень благоприятности ПМ
5	Александр Е.	-39	39	Средняя степень не благоприятности ПМ	Средняя степень благоприятности ПМ
6	Александр У.	58	50	Высокая степень благоприятности ПМ	Высокая степень благоприятности ПМ
7	Елизавета У.	51	30	Высокая степень благоприятности ПМ	Средняя степень благоприятности ПМ
	Итого по группе:	25,2	26,5	Средняя степень благоприятности ПМ	Средняя степень благоприятности ПМ

Психологический микроклимат в группе в средней степени благоприятности ПМ. Александр У., Дима Е., испытывают высокую степень благоприятности микроклимата. Яна Е., также отмечает средне низкую степень благоприятности ПМ, годом ранее была высокая степень благоприятности ПМ. Таня Е., У Ивана К., степень благоприятности микроклимата, по сравнению с прошлым годом, снизилась до высокой степени неблагоприятности ПМ (годом ранее была средняя).

Микроклимат 4 группа

№ п/п	Ф.И. ребенка	Числовое значение		Оценка уровня	
		2023год	2024го д	2023 год	2024год
1	Карина К.	48	55	Средневысокая степень благоприятности ПМ	Высокая степень благоприятности ПМ
2	Максим К.	60	60	Высокая степень благоприятности ПМ	Высокая степень благоприятности ПМ

3	Никита К.	57	60	Высокая степень благоприятности ПМ	Высокая степень благоприятности ПМ
4	Игорь П.	42	58	Средневысокая степень благоприятности ПМ	Высокая степень благоприятности ПМ
5	Динара К.	56	40	Высокая степень благоприятности ПМ	Средневысокая степень благоприятности ПМ
6	Аким К.	33	49	Средняя степень благоприятности ПМ	Средневысокая степень благоприятности ПМ
7	Касим К.	39	49	Средняя степень благоприятности ПМ	Средневысокая степень благоприятности ПМ
8	Костя М.	-	43	-	Средневысокая степень благоприятности ПМ
9	Саша Ш.	-	48	-	Средневысокая степень благоприятности ПМ
	Итого по группе:	48	51	Средневысокая степень благоприятности ПМ	Высокая степень благоприятности ПМ

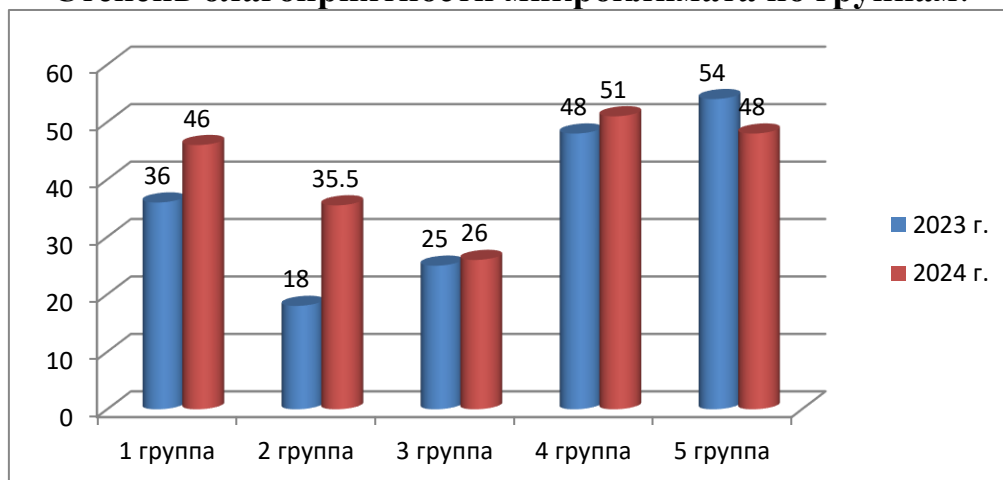
Психологический микроклимат в группе в 2023 г. соответствовал средневысокому уровню комфортности, в 2024 году данный показатель улучшился на 3 балла и соответствует теперь высокой степени благоприятности ПМ. Максим К., Никита К., на протяжении 2023-2024 г.г. испытывают высокий уровень психологического комфорта от пребывания в воспитательной группе. Игорь П. и Карина К., Аким К., Касим К., демонстрируют повышение показателя уровня комфортности в сравнении с 2023 г. Костя М., Саша Ш., дети, которые недавно попали в центр помощи, ощущают средневысокую степень благоприятности ПМ в воспитательной группе.

Микроклимат 5 группа

№ п/п	Ф.И. ребенка	Числовое значение		Оценка уровня	
		2023год	2024год	2023год	2024год
1	Антон О.	-	42	-	Средне - высокая степень благоприятности ПМ
2	Оля К.	33	60	Средняя степень благоприятности ПМ	Высокая степень благоприятности ПМ
3	Данил П.	-	55	-	Высокая степень благоприятности ПМ
4	Паша К.	50	35	Высокая степень благоприятности ПМ	Средняя степень благоприятности ПМ
5	Саша Г.	-	51	-	Высокая степень благоприятности ПМ
	Итого по группе:	54,2	48,6	Высокая степень благоприятности ПМ	Средне - высокая степень благоприятности ПМ

Психологический микроклимат в группе в 2024 г. уменьшил свой количественный показатель и переместился с высокого уровня благоприятности на средне - высокий. Количественный показатель психологического комфорта увеличился у Ольги К., и переместился со средней степени благоприятности на высокую. Количественный показатель благоприятности психологического микроклимата уменьшился у Паши К., с высокой степени благоприятности ПМ до среднего уровня. Прибывшие в этом году дети Данил П., Саша Г., Антон О., ощущают себя вполне комфортно, находясь в пределах высокого и средне - высокого уровня.

Степень благоприятности микроклимата по группам.



С целью определения социометрического статуса детей и значимых лиц для воспитанников в ноябре 2024 г. была проведена диагностика. Результаты обследования в динамике представлены ниже.

Социометрия

1 группа

Статус детей	2023 г.	2024 г.
Популярные	Надя Б., Даша С.	
Предпочитаемые	Сережа С., Андрей Б., Роберт С.	Надя Б., Даша С. Сережа С., Влад Л., Паша Л. Ангелина С., Лариса С.
Пренебрегаемые	Влад Л., Паша Л. Ангелина С., Лариса С.	Роберт С.
Оттесненные		
Изолированные		

Значимые люди

ФИО	Значимый взрослый 1	Значимый взрослый 2	Значимый взрослый 3
Роберт С.	Парчагина И.Ю.	Михалева Е.Н.	Ощепкова И.В.
Влад Л.	Парчагина И.Ю.	Зыкова С.В.	Абасова В.Г.
Паша Л.	Михалева Е.Н.	Парчагина И.Ю.	Абасова В.Г.
Надя Б.	Парчагина И.Ю.	Абасова В.Г.	Михалева Е.Н.
Сергей С.	Зыкова С.В.	Парчагина И.Ю.	Михалева Е.Н.

Лариса С.	Парчагина И.Ю.	Михалева Е.Н.	Абасова В.Г. Любимова А.В.
Ангелина С.	Кононова Л.В.	Любимова А.В.	Ощепкова И.В.
Даша С.	Зыкова С.В. Абасова В.Г.	Михалева Е.Н.	Парчагина И.Ю. Вольхина М.А.

Воспитателя Парчагину Ирину Юрьевну считают значимым человеком 7 детей. Воспитателя Михалеву Елену Николаевну значимым человеком определяют 6 воспитанников. Директора центра помощи определяют как значимого человека 3 воспитанника группы. Заместителя директора по УВР Абасову В.Г. определяют 5 воспитанников группы, как значимого человека. Педагога – психолога Ощепкову И. В. выбрали два ребенка. Педагога – психолога Любимову А.В., 1 ребенок. Социального педагога Вольхину М.А., 1 ребенок. Библиотекаря Кононову Л.В., 1 ребенок.

Социометрия

2 группа

Статус детей	2023г.	2024 г.
Популярные	Юлианна С. Любовь С.	
Предпочитаемые	Саша А. Дима А.	Саша А. Дима А. Таня С. Богдан С. Виктор А. Роман С.
Пренебрегаемые	Таня С. Богдан С. Виктор А.	Анастасия Т.
Изолированные		
Отверженные	Саша С. Роман С.	

Значимые люди

ФИО	Значимый взрослый 1	Значимый взрослый 2	Значимый взрослый 3
Анастасия Т.	Ощепкова И.В.	Ретивых Н.Ю.	Шаромова А.С
Саша А.	Ретивых Н.Ю.	Шаромова А.С.	Зыкова С.В.
Витя А.	Ощепкова И.В.	Шаромова А.С.	Ретивых Н.Ю.
Дима А.	Ретивых Н.Ю.	Зыкова С.В.	Ощепкова И.В.
Таня С.	Шаромова А.С.	Ретивых Н.Ю.	Ощепкова И.В.
Богдан С.	Михалева Е.Н.	Ретивых Н.Ю.	Шаромова А.С.

Роман С.	Леер М.В.	Не отмечает	Не отмечает
----------	-----------	-------------	-------------

Воспитателя Ретивых Н.Ю. считают значимым человеком 6 воспитанников группы. Воспитателя Шаромову А.С., отмечают 5 детей. Директора центра помощи Зыкову С.С., как значимого человека отмечают два ребенка (Саша А., Дима А.). Педагога – психолога Ощепкову И.В., отмечают 4 воспитанника (Анастасия Т., Витя А., Дима А., Таня С.). Воспитателя Михалеву Е.Н., значимым для себя человеком определяет Богдан С. Роман С., определяет как единственного значимого человека для себя медицинскую сестру Леер М.В.

Социометрия

3 группа

Статус детей	2023г.	2024 г.
Популярные	Елизавета У., Дмитрий Е.	
Предпочитаемые	Саша У., Иван К., Кристина Е., Анна Б,	Саша У., Иван К., Кристина Е., Елизавета У., Дмитрий Е., Яна Е., Саша Е.
Пренебрегаемые	Яна Е., Влад Б.	
Изолированные		
Отверженные	Саша Е.	

Значимые люди

ФИО	Значимый взрослый 1	Значимый взрослый 2	Значимый взрослый 3
Саша Е.	Ощепкова И.В.	Абасова В.Г.	Зыкова С.В.
Кристина Е.	Зыкова С.В.	Шкурко А.А.	Ретивых Н.Ю.
Лиза У.	Ощепкова И.В.	Любимова А.В.	Зыкова С.В.
Дима Е.	Ощепкова И.В.	Абасова В.Г.	Зыкова С.В.
Яна Е.	Шкурко А.А.	Клюева С.Н.	Зыкова С.В.
Иван К.	Браун Е.В.	Ощепкова И.В.	Абасова В.Г.
Саша У.	Шкурко А.А.	Ретивых Н.Ю.	Шаромова А.С.

Воспитателя Шкурко А.А., считают значимым 3 воспитанников (Саша У., Кристина Е., Яна Е.). Директора центра помощи значимым для себя человеком определяют 5

воспитанников (Саша Е., Кристина Е., Лиза У., Дима Е., Яна Е.). Педагога психолога Ощепкову И.В.- 4 ребенка (Саша Е., Дима Е., Иван К., Лиза У.). Педагога психолога Любимову А.В.- 1 ребенок (Лиза У.). Социального педагога Браун Е.В., отмечает Иван К. Заместителя директора по УВР Абасову В.Г., отмечает Иван К., Александр Е. Воспитателей других воспитательных групп Ретивых Н.Ю., Ключеву С.Н., Шаромову А.С., отмечают Саша У., Яна Е.

Социометрия

5 группа.

Статус детей	2023 г.	2024 г.
Популярный	Оля К., Катя С.	
Предпочитаемые	Паша К., Саша Ч., Женя Ч.	Данил П., Антон О., Ольга К., Паша К.
Пренебрегаемые		Саша Г.
Отвергаемые	Саша Г.	
Изолированные		

Значимые люди

ФИО	Значимый взрослый 1	Значимый взрослый 2	Значимый взрослый 3
Антон О.	Зыкова С.В.	Не выделяет	Не выделяет
Данил П.	Налимова И.Б.	Любимова А.В.	Ощепкова И.В.
Саша Г.	Налимова И.Б.	Дюбенко Н.В.	Ощепкова И.В.
Оля К.	Налимова И.Б.	Ключева С.Н.	Макарова А.В.
Паша К.	Любимова А.В.	Ощепкова И.В.	Кононова Л.В.

Воспитателя Налимову И.Б. считают значимым человеком 3 детей группы (Данил П., Саша Г., Оля К.). Воспитателя Дюбенко Н.В. считают значимым человеком один ребенок группы - Саша Г. Директора центра Зыкову С.В., значимым человеком считают 1 воспитанник Антон О. Педагога – психолога Ощепкову И.В., считают значимым человеком для себя 3 воспитанника – Данил П., Саша Г., Паша К. Педагога – психолога Любимову А.В., считают значимым для себя человеком Данил П., Паша К. Учителя дефектолога, Макарову А.В., как значимого человека определяет для себя – Оля К., Паша К. Воспитателя Ключеву С.Н. выделяет Оля К.

Коррекционно - развивающая работа

Групповая и индивидуальная психокоррекционная и развивающая работа осуществлялась по направлениям:

Индивидуальные и групповые занятия по дополнительной общеразвивающей программе «Учись учиться», для воспитанников младшего школьного возраста.

Индивидуальные и групповые занятия по программе психологической реабилитации детей подвергшихся жестокому обращению «Добрые перемены».

Данная программа стартовала в нашем учреждении с октября 2020года. В 2024 г. приступили ко IV этапу работы.

Была определена группа детей, участвующих в проекте, которым требуется реабилитация. Количество детей -10 человек, разделены на 2 подгруппы, возраст от 7 до 12 лет.

Был проведен подготовительный этап работы с травматическим опытом ребенка, включающий в себя: заполнение «Карты сведений о жизни ребенка», источником для заполнения которой были: личное дело, медицинская карта, беседа с воспитателем. Было проведено тестирование с каждым ребенком на определение показателей актуального уровня развития, проведено интервьюирование детей о полученном травматическом опыте, для выявления кризисных ситуаций и психологических травм в жизни ребенка, сформирован позитивный контакт с детьми. В основном психологические травмы, с которыми дети попали в проект, связаны с изъятием из семьи, физическим насилием и пренебрежением нуждами ребенка. Первый этап по подготовке к проработке травматического переживания у детей начался в октябре, в форме индивидуальных и групповых занятий.

Все дети посещали занятия, проводилось по 1 занятию в неделю каждая подгруппа. По окончании каждого модуля с членами рабочей группы были обсуждены результаты и внесены в индивидуальные карты детей. Проведенные занятия выстраивались в соответствии с рекомендованной программой.

Все дети мотивированы на участие в групповых занятиях, сформирована атмосфера групповой безопасности, дети адаптированы для работы в группе. Некоторые трудности были связаны с формированием навыка работы в группе, в самом начале занятий. Некоторые дети по причине болезни, санаторно - курортного лечения, нахождения в гостях отсутствовали на занятиях.

С сентября 2024 г. работа в данном направлении продолжается, результаты отражаются на электронной платформе «Добрые перемены».

При организации коррекционно-развивающей работы в следующем году особое внимание необходимо уделить развитию общеинтеллектуальных умений, развитию познавательных процессов, формированию устойчивой учебной мотивации, коммуникативных навыков, умения работать в группе, развитию эмоционально-волевой сферы, профилактике последствий жестокого обращения.

Психологическое просвещение

В апреле 2024г. проведен семинар практикум для педагогов «Жестокое обращение с ребенком. Причины, последствия, помощь», с целью актуализации полученного опыта в работе с детьми, пережившим травму жестокого обращения, выбор единого пути помощи ребенку.

С целью повышения уровня психологической компетентности педагогов, было подготовлено и проведено:

- 1) Выступление на административном совещании «Анализ работы учреждения за 2023 год»-15.01.2024 г.
- 2) Выступление на МО «Формирование благоприятного психологического климата в образовательном учреждении» - 15.04.2024 г.
- 3) Выступление на педагогическом совете «Охрана психологического здоровья детей»-22.04.2024 г.
- 4) Выступление на педагогическом совете «Психологическая готовность воспитанников к выпуску из учреждения» -11.11.2024 г.
- 5) Обновление информации на сайте учреждения.

Также для повышения уровня психологической компетентности педагогов был озвучен результат и проведен сравнительный анализ диагностики психологического микроклимата в коллективе, анализ диагностики эмоционального выгорания педагогов, психологического климата в воспитательных группах, социометрического статуса воспитанников.

В течение 2024 г. на тематическом стенде периодически меняется вкладка с рекомендациями педагога – психолога.

Организационно – методическая и аналитическая работа

- 1) Принятие участия в работе ПМПк. В 2024 году было проведено 10 заседаний ПМПк.

В течение года проводилось обследование вновь прибывших детей (Матьцин Константин, Павлов Данил, Шмырин Александр, Тюра Анастасия, Одинцов Антон).

Повторное обследование с целью изучения динамики развития воспитанников, обучающихся по программе для коррекционных школ под ред. В.В Воронковой: Ангелина С., Лариса С., Роберт С., Владислав Л., Павел Л., Богдан С., Роман С., Татьяна С., Александр А., Дмитрий Е., Яна Е., Максим К., Игорь П., Паши К.

Комплексное изучения динамики развития воспитанников, обучающихся в специальных (коррекционных) классах 7 вида для изучения динамики развития воспитанников (Дима А., Александр Е., Александр Г.).

Медико-психолого-педагогическое диагностирование воспитанников при поступлении в 1 класс (Аким К.).

Обследование воспитанников обучающихся в 1, 5 (Аким К., Богдан С.) классах, с целью выявления проблем в адаптации к обучению.

В результате проведения повторных ПМПк удалось выявить положительную динамику в развитии детей, состоящих на динамическом наблюдении, обучающихся по программе для коррекционных школ под ред. В.В Воронковой по результатам обследования. Необходимо продолжить комплексное изучение динамики развития воспитанников, обучающихся в специальных (коррекционных) классах 7 вида. Дети, которые по решению ЦППк, ТППк дублируют программу обучения, по итогам успеваемости за год, будут рассмотрены на ПМПк и ЦППк для определения дальнейшей программы обучения.

- 2) Принятие участия в работе Совета профилактики.
- 3) Принятие участия в методическом совете
- 4) Взаимодействие с образовательными учреждениями - МБОУ Средняя школа №4 г. Заринска, коррекционная школа интернат, МБОУ Детский сад №3, начальные, средние и высшие профессиональные образовательные учреждения.
- 5) Составление в индивидуальных планах развития и жизнеустройства воспитанников раздела «Мероприятия психологической», «Мероприятия коррекционно- развивающей помощи».
- 6) Изучение и подборка материалов на тему «Жестокое обращение с детьми. Причины. Последствия. Помощь»
- 7) Участие в методических объединениях, семинарах, конференциях. С целью получения методической поддержки специалистов, работающих с темой травматического опыта ребенка в учреждении для детей, оставшихся без попечения родителей, в течение 2024 г. были организованы и проведены семинары, методические площадки, методические супервизии специалистами Национального фонда защиты детей от жестокого обращения. В рамках реализации проекта «Добрые перемены» проведено 3 супервизии со специалистами Национального фонда защиты детей от жестокого обращения, в том числе одна очная, при проведении мониторингового выезда специалистов Национального фонда.
- 8) Анализ деятельности за год (отчет).

Служба оказания помощи в социальной адаптации выпускников

С целью осознанного выбора воспитанниками профессии проводятся индивидуальные психологические консультации, профтестирование воспитанников предвыпускного периода.

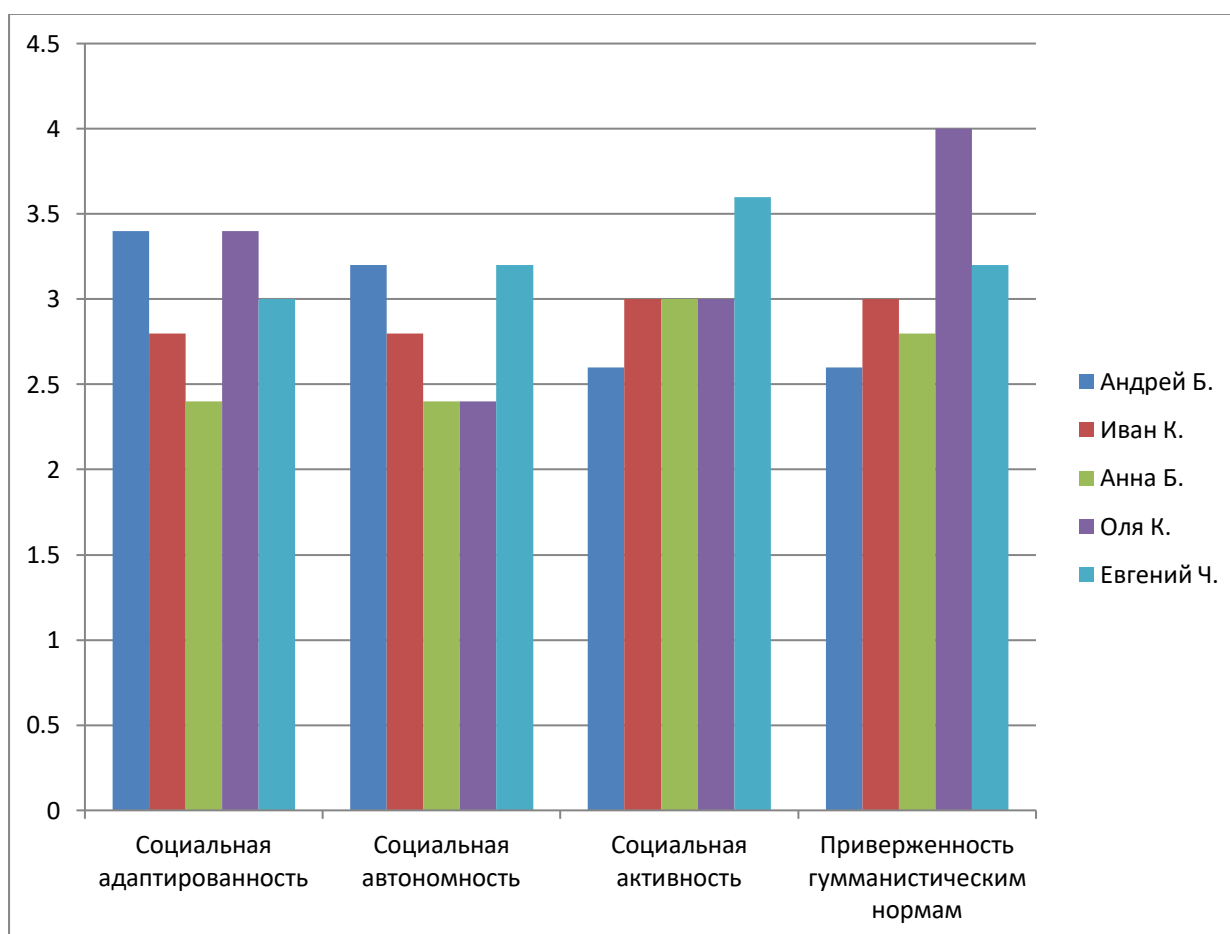
Индивидуальные и групповые занятия с воспитанниками предвыпускного периода по дополнительной общеобразовательной (общеразвивающей) программе социально педагогической направленности «На пороге самостоятельной жизни» с целью формирования коммуникативных и социальных компетенций воспитанников для преодоления трудностей социальной адаптации воспитанников.

Занятия проводились 1 раз в неделю, в течение года. Дети проявляли заинтересованность в посещении занятий.

Все воспитанники предвыпускного периода, определились с экзаменами, которые будут сдавать, с учебными заведениями, в которых планируют продолжить обучения. При выборе специальности, детьми и педагогами (которыми оказывалась помощь в профессиональном самоопределении) учитывались склонность, способности и возможности воспитанника, а также специфика работы и медицинские показатели.

Андрей Б., Анна Б., Ольга К., Евгений Ч., после окончания 9 классов успешно поступили в СПО, по месту обучения жалоб нет. На каждого выпускника составлена индивидуальная карта итоговой оценки уровня социализированности. После неуспешной сдачи ОГЭ Иван К. переведен на семейное обучение, повторно будет сдавать экзамены в 2025 году.

В апреле 2024 г. была проведена диагностика социализированности личности воспитанников предвыпускного периода, их социальной адаптированности, активности, автономности и нравственной воспитанности (методика М.И.Рожкова), которая выявила следующие результаты:



Высокая степень социальной адаптированности выявлена у Андрея Б., Ольги К., Евгения Ч. Низкий уровень социальной адаптированности не выявлен ни у одного воспитанника предвыпускного периода.

Высокая степень социальной автономности выявлена у Андрея Б., Евгения Ч. Средний уровень социальной автономности у Ивана К., Анны Б., Ольги К. Низкого уровня социальной автономности нет.

Высокая степень социальной активности выявлена у Ольги К., Евгения Ч., Ивана К., Анны Б. Низкий уровень социальной активности не выявлен ни у одного воспитанника.

Высокая оценка приверженности гуманистическим нормам выявлена у Ольги К., Евгения Ч. Низкий уровень социальной активности не выявлен ни у одного воспитанника.

Итак, подводя итог анализу своей деятельности, можно сделать вывод о том, что в работе есть положительные результаты и недостатки.

Положительными результатами работы считаю, то, что дети научились высказывать свое мнение, могут работать в группе, стали увереннее в себе, повысилась самооценка, нет ситуаций агрессивного, девиантного и дилективного поведения. В случае необходимости не стесняются обращаться за помощью, доверяют значимым взрослым.

Отсутствие самовольных уходов.

В 2024 году 15 детей центра переданы в семьи.

Не все дети предвыпускного периода успешно сдали ОГЭ с первого раза.

По-прежнему остается актуальной проблема профессионального эмоционального выгорания педагогов.